



SAKARYA
UYGULAMALI BİLİMLER
ÜNİVERSİTESİ

BİRİM İÇ DEĞERLENDİRME RAPORU

*Bilgiyi beceriyle
bütünleştiriyoruz*

Pamukova Meslek Yüksek Okulu

2023

Özet

Sakarya Uygulamalı Bilimler Üniversitesi Pamukova Meslek Yüksekokulu, başta öğrencileri olmak üzere tüm paydaşlarına sunduğu hizmetlerin kalite ve performansını arttırarak yükseköğretime katma değer sağlamak amacıyla. Yükseköğretim ekosistemi içerisindeki değişimleri, küresel eğilimleri, ulusal hedefleri ve paydaş beklentilerini dikkate alarak biriminin geleceğe hazır olmasını sağlamak amacıyla. Bu doğrultuda hazırlanan 2023 Yılı Birim İç Değerlendirme Raporu'nun amacı üniversitemizin kurumsal performansına ve gelişimine katkı sağlayacak çalışmalara yön verecek nitelikte çalışmaların ortaya çıkarılması ve mevcut durumun değerlendirilmesidir. Pamukova Meslek Yüksekokulu, 2023 yılı Birim İç Değerlendirme Raporunda birimin Liderlik, Yönetim ve Kalite, Eğitim ve Öğretim, Araştırma ve Geliştirme, Toplumsal Katkı başlıklarında gerçekleştirilen faaliyetler yer almaktadır. 2023 Yılı Birim İç Değerlendirme Raporu'nun hazırlanması, mevcut durum analizini yapmamıza imkân tanımakta ve yapılacak iyileştirmelerin planlamasında kılavuz niteliği taşımaktadır. Kurumsal öz değerlendirme gerçekleştirmemize imkân tanıyan işbu rapor, süreçlerle yönetilen birimizin yapılan değerlendirmeler ve analizler neticesinde kritik süreçlerini iyileştirmesine ve gelişim sürecini başarıyla sürdürmesine katkı sağlamaktadır.

Birime Ait Bilgiler

Pamukova Meslek Yüksekokulu

Pamukova Meslek Yüksekokulu, 07/02/2003 tarihli Yükseköğretim Genel Kurulu Toplantısında 2547 sayılı Genel Kanunun 2880 sayılı kanunla değişik 7/d-2 maddesi uyarınca kurulmuş ve Teknik Programlar Bölüm Başkanlığı bünyesinde Süt ve Süt Ürünleri Teknolojisi ile Gıda Teknolojisi, İktisadi ve İdari Programlar Bölüm Başkanlığı bünyesinde Pazarlama ve Dış Ticaret Programlarında 2003 yılında Eğitim-Öğretim hizmeti vermeye başlamıştır. 2006-2007 eğitim-öğretim yılında mevcut bulunan programların II. Öğretimleri ile Teknik Programlar Bölüm Başkanlığı bünyesinde Meyve ve Sebze İşleme Teknolojisi, İktisadi ve İdari Programlar Bölüm Başkanlığı bünyesinde ise İşletme Yönetimi Programı açılmıştır. Ayrıca, 2006-2007 eğitim öğretim yılında Yüksekokulumuz yeni binasında hizmet vermeye başlamıştır. 2008-2009 eğitim-öğretim yılında ise Meyve ve Sebze İşleme Teknolojisi Programı ile İşletme Yönetimi Programının II. Öğretimi ile Teknik Programlar Bölüm Başkanlığı bünyesinde Peyzaj ve Süs Bitkileri programı açılmıştır. 2011-2012 Eğitim-Öğretim yılında ise Yüksekokulumuz programları yeniden yapılandırılmıştır. 27.04.2009 tarihli Yükseköğretim Kurulu Başkanlığının yazısı gereği 2015 yılı içerisinde Meslek Yüksekokullarındaki Bölüm ve Program isimleri yeniden düzenlenmiştir. 2019-2020 Eğitim-Öğretim yılında Eczane Hizmetleri Programı, 2020-2021 Eğitim-Öğretim yılında ise Laborant ve Veteriner Sağlık Programı açılmıştır. Buna göre Yüksekokulumuzda mevcut bulunan Bölümler ve Programlar aşağıdaki şekilde yeniden yapılandırılmıştır.

o **Dış Ticaret Bölüm Başkanlığı** bünyesinde

o Dış Ticaret (I. Öğretim)

o **Gıda İşleme Bölüm Başkanlığı** bünyesinde

o Gıda Teknolojisi (I. Öğretim)

o Gıda Kalite Kontrolü ve Analizi (I. Öğretim)

o **Kimya ve Kimyasal İşleme Teknolojileri Bölüm Başkanlığı** bünyesinde

o Laboratuvar Teknolojisi (I. ve II. Öğretim)

o **Eczane Hizmetleri Bölüm Başkanlığı** bünyesinde

o Eczane Hizmetleri (I. Öğretim)

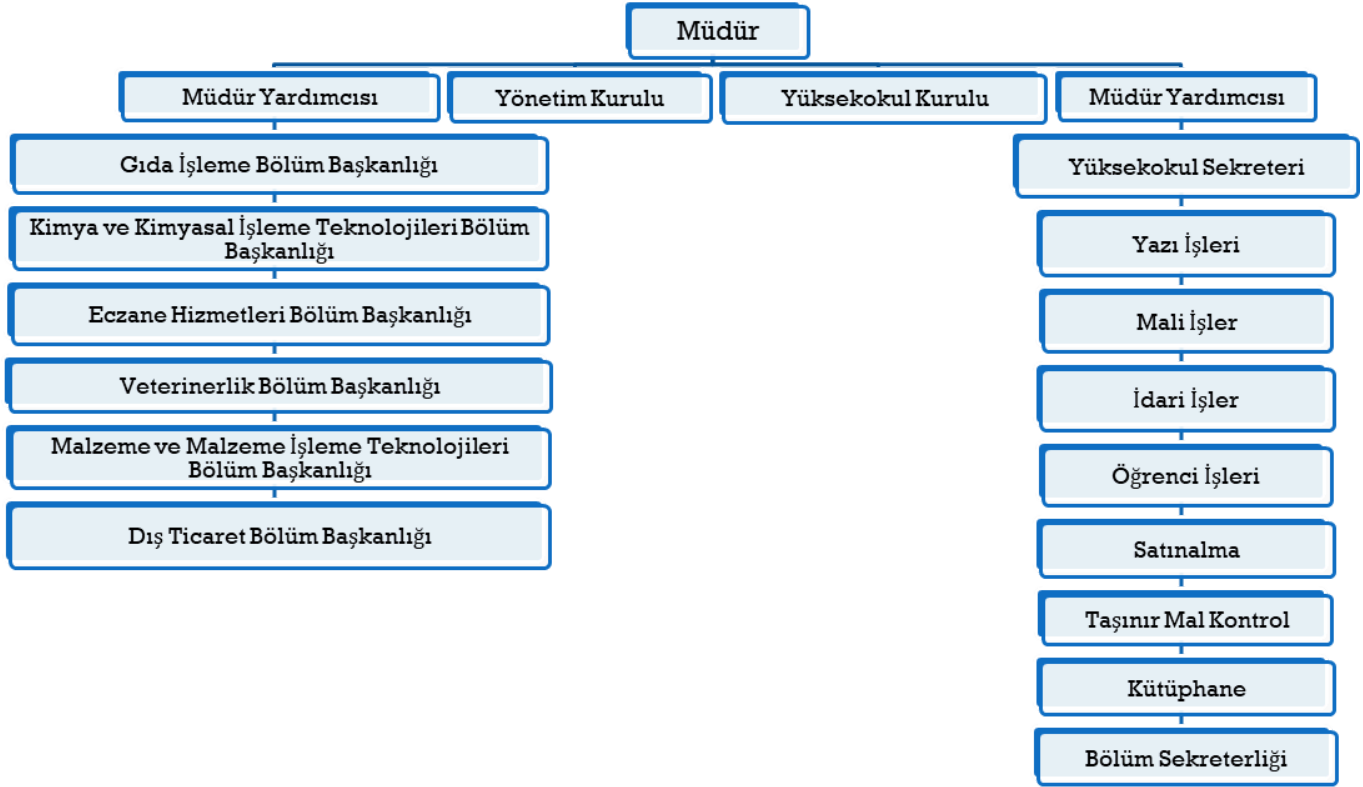
o **Veterinerlik Bölüm Başkanlığı** bünyesinde

o Laborant ve Veteriner Sağlık (I. Öğretim)

Pamukova Meslek Yüksekokulu, 16.500 m² alan üzerine kurulmuş olup 4.000 m² kapalı kullanım alanı ile eğitim-öğretim faaliyetlerini sürdürmektedir.

Yüksekokulumuzun örgütsel yapısı aşağıda gösterilen organizasyon şemasındaki gibidir.

Şekil 1: Teşkilat Şeması



Birim Yöneticileri:

Müdür: Prof. Dr. Fatih SÖNMEZ

Müdür Yardımcıları: Öğr. Gör. Hüseyin DURAN, Öğr. Gör. Recep ŞEN

Kalite Komisyonu Üyeleri: Prof. Dr. Fatih Sönmez, Öğr. Gör. Hüseyin DURAN, Öğr. Gör. Recep ŞEN, Prof. Dr. Serdar İZMİRLİ, Prof. Dr. Esra ALTINTIĞ, Doç. Dr. S. Saner ÇİFTYILDIZ, Dr. Öğr. Üyesi Selen ŞEN, Öğr. Gör. Dr. Yeliz PARLAK

Pamukova Meslek Yüksekokulu 19 Akademik, 7 İdari personeli bünyesinde barındıran, 13 derslik, 5 laboratuvar ve pilot süt işleme tesisi ile aktif 865 öğrenciye hizmet veren bir meslek yüksekokuludur.

Misyon

İnsanlığa değer katan, analitik düşünebilen, mesleki açıdan yetkin, iletişim becerisine sahip, bilgiyi beceri ile bütünleştiren bireyler yetiştirmek ve evrensel nitelikte bilim, teknoloji ve hizmet üretmektir.

Vizyon

Uygulamalı eğitim ve araştırmada öncü, yenilikçi yaklaşımlarla öğrenciyi merkeze alan, ürettiği bilim ve teknoloji ile paydaşlarının sorunlarına çözüm üreten, uluslararası tanınırlığa sahip bir üniversite olmaktır.

Liderlik, Yönetişim ve Kalite

1. Liderlik ve Kalite

YÖNETİM POLİTİKASI

Pamukova Meslek Yüksekokulu Müdürlüğü yönetimi karar alma süreçlerinde gündem maddelerinin içeriklerine göre iç ve dış paydaş katılımları ile Yönetim Kurulu, Yüksekokul Kurulu, Akademik Kurul ve İdari insan kaynakları ile toplantılar yapılmaktadır. Toplantıda alınan kararlar tutanak altına alınmaktadır. Meslek Yüksekokulu Yönetim Kurulu meslek yüksekokulunun müdür, müdür yardımcıları, üç öğretim üyesi ve yüksekokul sekreterinden oluşmakta olup periyodik toplantılar yapılarak alınan kararlar tutanak altına alınmaktadır. Yüksekokul Kurulu Müdür, müdür yardımcıları bölüm başkanları ve yüksekokul sekreterinden oluşmakta ve eğitim öğretim yılı dönem başlarında ve eğitim öğretileri süreçleri ile ilgili gündem maddelerine göre dönem içlerinde de toplantı yapılmaktadır.

Birimimizde yönetim modeli ve idari yapı yasal çerçevelerle belirlenmiş üniversitemiz yapısı ile birlikte ilerlemektedir. Öğrenci ve süreç odaklı yönetim, paydaşlardan da destek alarak süreçleri izlemekte ve iyileştirme yapmaktadır. Süreçlerin takibi için geri dönüşler memnuniyet anketleri ile alınmaktadır.

LİDERLİK

Üniversitemiz liderleri, etkililiğini her yıl Liderlik Davranışı Anketi (LİDA) ile ölçmekte ve sonuçlarını değerlendirmektedirler. Liderleri; stratejik liderler, yönetsel liderler ve operasyonel liderler düzeyinde ele alan üniversitemiz, 2020 yılında ilk kez uygulamaya alınan Liderlik Davranışı Anketi ile liderler hakkında görüşleri belirlemek, memnuniyet düzeyini ölçmek ve liderlerin iyileştirmelerine yön vermesi amacı ile her yıl sistematik olarak gerçekleştirilmektedir.

İÇ KALİTE GÜVENCESİ VE MEKANİZMALARI

Birimimizde iç kalite güvence mekanizmaları kurumsal zeka ve kurumsal performans yönetimi sistemleri yardımıyla gerçekleştirilmektedir. Birim kalite elçileri ve diğer öğretim üyelerinin bulunduğu kalite komisyonu oluşturulmuştur. Üniversitemiz stratejik planında birimimiz adına girilmiş olan hedefler ve bu hedeflerle ilgili gerçekleşen veriler bu sistemler aracılığıyla takip edilmektedir.

KAMUOYUNU BİLGİLENDİRME VE HESAP VEREBİLİRLİK

SUBÜ Pamukova Meslek Yüksekokulu, birimimiz ve üniversitemiz ile ilgili bilgilerin duyurulması, paylaşılması ve belgelenmesi için aşağıda yer alan mekanizmaları kullanmaktadır.

[Pamukova MYO Resmi İnternet Sitesi](#)

[İnstagram](#) / [X](#)

1.1. Yönetişim modeli ve idari yapı

Olgunluk Düzeyi: 4- Birimin yönetim ve organizasyonel yapılanmasına ilişkin uygulamaları izlenmekte ve iyileştirilmektedir.

Kanıtlar

- [yönetim_modeli.pdf](#)

1.2. Liderlik

Olgunluk Düzeyi: 4- Liderlik uygulamaları ve bu uygulamaların kalite güvencesi sistemi ve kültürünün gelişimine katkısı izlenmekte ve bağlı iyileştirmeler gerçekleştirilmektedir.

Kanıtlar

- [liderlik_pmyo.pdf](#)

1.3. Kurumsal dönüşüm kapasitesi

Olgunluk Düzeyi: 1- Birimde değişim yönetimi bulunmamaktadır.

Kanıtlar

1.4. İç kalite güvencesi mekanizmaları

Olgunluk Düzeyi: 4- İç kalite güvencesi sistemi mekanizmaları izlenmekte ve ilgili paydaşlarla birlikte iyileştirilmektedir.

Kanıtlar

- [kp_pmyo.pdf](#)

1.5. Kamuoyunu bilgilendirme ve hesap verebilirlik

Olgunluk Düzeyi: 4- Birimin kamuoyunu bilgilendirme ve hesap verebilirlik mekanizmaları izlenmekte ve paydaş görüşleri doğrultusunda iyileştirilmektedir.

Kanıtlar

2. Misyon ve Stratejik Amaçlar

MİSYON VİZYON VE POLİTİKALAR

Birimimiz misyon ve vizyonu üniversitemiz misyon ve vizyonuyla örtüşmektedir. Meslek Yüksekokulu stratejik hedef ve göstergelerinde belirtilen amaç ve hedeflere ulaşmak amacıyla yapılacak çalışmalar, sistemli olarak izlenmekte ve değerlendirilmektedir. Değerlendirme sonuçlarına göre, stratejik hedef ve göstergelerde belirtilen amaç ve hedeflerin gerçekleşme durumu raporlandırılmaktadır.

[Pamukova MYO- Misyon Vizyon](#)

STRATEJİK AMAÇ VE HEDEFLER

Birimimiz stratejik amaç ve hedefleri sistematik olarak Kurumsal Performans Yönetim Sistemi üzerinden takip edilmekte ve stratejik amaçlara ilişkin hedefleri ve performans göstergeleri ile ilgili değerlendirmeler sistem içerisinde yer alan stratejik plan modülünden izlenmektedir. 6 aylık periyotlarla yapılan gerçekleşen veri girişleri ile sistemde belirlenen hedeflerin gerçekleşme oranları belirlenmekte ve raporlanmaktadır.

PERFORMANS YÖNETİMİ

Üniversitemiz Stratejik planı 2020-2024 yılları için oluşturulmuştur. Birimizde stratejik amaç ve hedefler doğrultusunda belirli performans göstergelerini takip etmekte, bunlarla ilgili hedef verileri ve gerçekleşen verileri Kurumsal Performans Yönetim Sistemine aktarılmaktadır. Sistemden alınan raporlar ile hedeflerin gerçekleşme oranları, süreçler bazlı performanslar ve bunlarla ilgili göstergeler takip edilebilmektedir.

2.1. Misyon, vizyon ve politikalar

Olgunluk Düzeyi: 3- Birimin genelinde misyon, vizyon ve politikalarla uyumlu uygulamalar bulunmaktadır.

Kanıtlar

- [misyon vizyon temel değerler.pdf](#)

2.2. Stratejik amaç ve hedefler

Olgunluk Düzeyi: 3- Birimin bütünsel, tüm birimleri tarafından benimsenmiş ve paydaşlarınca bilinen stratejik planı ve bu planıyla uyumlu uygulamaları vardır.

Kanıtlar

- [kp_pmyo.pdf](#)

2.3. Performans yönetimi

Olgunluk Düzeyi: 3- Birimin geneline yayılmış performans yönetimi uygulamaları bulunmaktadır.

Kanıtlar

- [kp_amaç_birim.pdf](#)

3. Yönetim Sistemleri

BİLGİ YÖNETİM SİSTEMİ

Üniversitemizde kullanılan BYS(Bilgi Yönetim Sistemi) birimiz tarafından da aktif kullanılmakta, sistemin içindeki modüllerden verilerin takibi, aktarımı ve raporlanması sağlanabilmektedir. Öğrenci bilgi sistemi, Akademik personel bilgi sistemi, Elektronik belge yönetim sistemi tüm süreçlerin takibinde katkı sağlamaktadır.

[BYS](#)

İNSAN KAYNAKLARI YÖNETİMİ

Birimimizde çalışanların memnuniyeti, teşvik edilmesi, ödüllendirilmesi konularında faaliyetler gerçekleştirilmektedir. Personelin eğitimi için Cumhurbaşkanlığı İnsan Kaynakları Ofisi tarafından online düzenlenen eğitimlerin tamamlanması sağlanmaktadır. Birim içi proje yazımını teşvik edici bir ödül töreni düzenlenmiştir.

Üniversite çalışanlarının memnuniyetinin sağlanması, çalışanların kurum aidiyetlerinin gelişimine katkı sunacak performans değerlendirme ve ödüllendirme sistemlerinin geliştirilmesi önemli hedef ve çalışmalar arasında yer almaktadır. Bu bağlamda, birimiz personel memnuniyet anketlerine katılım sağlamaktadır.

FİNANSAL YÖNETİM

Yüksekokulumuzda, ihtiyaçlar göz önünde bulundurularak satın alma işlemleri, 5018 sayılı Kamu Yönetimi ve Kontrol Kanunu çerçevesinde muhasebe ve iç denetim sistemi uygulanarak yapılmaktadır.

SÜREÇ YÖNETİMİ

Birimimizde süreç yönetimi paydaş katılımları ile sürdürülmektedir. Tüm bölümler ve alanları kapsayacak şekilde yönetilen süreçlere ilişkin sonuçlar, performans göstergeleriyle sistematik olarak izlenmektedir. Paydaşların görüşleri memnuniyet anketleri ile alınmakta, süreçler izlenip iyileştirilebilmektedir. +1 Uygulaması için işveren memnuniyet anketi, dış paydaş memnuniyet anketi periyodik olarak uygulanmakta ve sonuçlar değerlendirilmektedir.

3.1. Bilgi yönetim sistemi

Olgunluk Düzeyi: 2- Birimde kurumsal bilginin edinimi, saklanması, kullanılması, işlenmesi ve değerlendirilmesine destek olacak bilgi yönetim sistemleri oluşturulmuştur.

Kanıtlar

3.2. İnsan kaynakları yönetimi

Olgunluk Düzeyi: 3- Birimin genelinde insan kaynakları yönetimi doğrultusunda uygulamalar tanımlı süreçlere uygun bir biçimde yürütülmektedir.

Kanıtlar

- [2209_TÖREN.pdf](#)

3.3. Finansal yönetim

Olgunluk Düzeyi: 2- Birimde finansal kaynakların yönetimine ilişkin olarak stratejik hedefler ile uyumlu tanımlı süreçler bulunmaktadır.

Kanıtlar

3.4. Süreç yönetimi

Olgunluk Düzeyi: 3- Birimin genelinde tanımlı süreçler yönetilmektedir.

Kanıtlar

- [+1_memnuniyet.pdf](#)

4. Paydaş Katılımı

İÇ VE DIŞ PAYDAŞ KATILIMI

Birimimizde iç ve dış paydaşların süreçlere katılımı sağlanmakta, işbirliği geliştirme hedeflenmektedir. Tüm bölümlerimizin dış paydaşların da katılımı ile oluşturduğu danışma kurulları olup, periyodik olarak toplantılar yapılmaktadır. Ayrıca hem danışma kurulları hem de +1 uygulamasında öğrencilerimizin işletmede mesleki eğitimini tamamladığı firmalardan gelen geri dönüşler takip edilmektedir.

ÖĞRENCİ GERİ BİLDİRİMLERİ

Birimimizde tüm programlarda öğrencilerin geri bildirimlerine yönelik uygulamalar izlenmektedir. Öğrencilerin geri bildirimleri oryantasyon eğitimleri, yüzyüze görüşmeler, danışmanlık toplantıları, ders için memnuniyet anketleri ve öğrenci memnuniyet anketleri aracılığıyla alınmaktadır. Danışmanlık sistemi ile öğrencilere mentörlük yapılırken, süreçlerde öğrencilerin memnuniyeti de izlenmektedir.

4.1. İç ve dış paydaş katılımı

Olgunluk Düzeyi: 4- Paydaş katılım mekanizmalarının işleyişi izlenmekte ve bağlı iyileştirmeler gerçekleştirilmektedir.

Kanıtlar

- [Eczane_hizmetleri_danisma_kurulu.pdf](#)

4.2. Öğrenci geri bildirimleri

Olgunluk Düzeyi: 4- Tüm programlarda öğrenci geri bildirimlerinin alınmasına ilişkin uygulamalar izlenmekte ve öğrenci katılımına dayalı biçimde iyileştirilmektedir. Geri bildirim sonuçları karar alma süreçlerine yansıtılmaktadır.

Kanıtlar

- [+1_memnuniyet.pdf](#)
- [oryantasyon.pdf](#)

4.3. Mezun ilişkileri yönetimi

Olgunluk Düzeyi: 1- Birimde mezun izleme sistemi bulunmamaktadır.

Kanıtlar

5. Uluslararasılaşma

ULUSLARARASILAŞMA SÜREÇLERİNİN YÖNETİMİ

Avrupa Birliği'ne bağlı olan Erasmus+ hareketlilik projelerinden de sorumlu birim olan Erasmus koordinatörlüğü ile çalışan birimimiz Erasmus, Farabi, Mevlana komisyonu bulunmaktadır.

ULUSLARARASILAŞMA PERFORMANSI

Stratejik Hedef ve Göstergeler doğrultusunda izleme ve değerlendirmeler 6 aylık ve 1 yıllık süreçler olarak yapılmaktadır. Uluslararasılaşma hedefler doğrultusunda birimizde 48 adet yabancı uyruklu öğrenci bulunmaktadır. Bu öğrencilerin hem üniversitemiz hem de ülkemiz için kültür elçisi olduğu düşüncesiyle uygulamalar yapılmaktadır.

5.1. Uluslararasılaşma süreçlerinin yönetimi

Olgunluk Düzeyi: 2- Birimin uluslararasılaşma süreçlerinin yönetim ve organizasyonel yapısına ilişkin planlamalar bulunmaktadır.

Kanıtlar

5.2. Uluslararasılaşma kaynakları

Olgunluk Düzeyi: 1- Birimin uluslararasılaşma faaliyetlerini sürdürebilmesi için yeterli kaynak bulunmamaktadır.

Kanıtlar

5.3. Uluslararasılaşma performansı

Olgunluk Düzeyi: 2- Birimde uluslararasılaşma politikasıyla uyumlu faaliyetlere yönelik planlamalar bulunmaktadır.

Kanıtlar

Eğitim ve Öğretim

1. Program Tasarımı, Değerlendirmesi ve Güncellenmesi

PROGRAMLARIN TASARIM VE ONAYI

Mevcut programların amaçlarının belirlenmesinde; bölgenin ekonomik ve yapısal özelliklerine uygun programlar sonucunda temel çıktılar elde edilmesi esas alınmaktadır. Böylece, program ve müfredat saptamalarında, bir yandan iç paydaşların paylaşımları(özellikle öğretim elemanları ve öğrenciler), diğer yandan dış paydaşların paylaşımları(özellikle bölgede ekonomik, sosyo-kültürel etkileri olan aktörler) dikkate alınmaktadır.

Eğitim komisyonu ve akademik kurul görüşü doğrultusunda alınan kararlar, bölüm kurulunda karara bağlanır ve bölüm başkanlıklarınca yürütülür. Kurumda programların onaylanma süreci paydaşlardan gelen talepler, güncel gelişmeler gibi talepler doğrultusunda YÖK kanunları çerçevesinde yeterli eğitim-öğretim alt yapısının tamamlanması sonrasında senato kararı ile program açılma talebi YÖK'e bildirilerek gerçekleştirilmektedir. Programların eğitim amaçları ve kazanımları kamuoyuna açık bir şekilde ilan edilmektedir.

PROGRAMLARIN DERS DAĞILIM DENGESİ

Programın ders dağılımına ilişkin ilke, kural ve yöntemler tanımlıdır. Ders dağılımları bölümler bazında kendi içinde yapılmaktadır. Bölüm öğretim elemanları, bölüm başkanlığı nezaretinde uzmanlık alanlarına göre dersleri almaktadırlar. Gerektiğinde (bölüm içinde uzman eleman bulunmadığı takdirde) diğer bölümlerden veya dışarıdan akademik personel talep edilmektedir. Ders dağılımları öğretim elemanlarının uzmanlık alanları dikkate alınarak ve mesleki etik ilkelerine göre yapılmaktadır. Herhangi bir ders için görevlendirme dersin içeriğine bağlı olarak birim içinden, mümkün olmadığı takdirde de Üniversitemizin farklı birimlerinden yapılmaktadır. Ders sayısı ve haftalık ders saati öğrencinin akademik olmayan etkinliklere de zaman ayırabileceği şekilde düzenlenmiştir. Eğitim Bilgi Sisteminde bulunan ders bilgi paketleri derslerle ilgili tüm detayları içermektedir. Bu bilgiler dış erişime de açıktır.

DERS KAZANIMLARININ PROGRAM ÇIKTILARI İLE UYUMU

Bölüm başkanlıkları bünyesinde kurulan bölüm kurulları ve eğitim komisyonu birimiz ön lisans programlarında iç ve dış paydaş görüşlerini de dikkate alarak eğitim amaçlarını ve program çıktılarını belirlemektedir.

Programlarda belirlenen eğitim amaçları ve program çıktılarının sağlanma ölçüsü; belirlenen bu amaç ve çıktılara uygun hazırlanan sınav sorularının, ödevlerinin ve projelerinin sonuçlarının değerlendirilmesi neticesinde, ilgili amacın veya çıktının hangi oranda kazanıldığı belirlenmektedir.

Bilgi yönetim sistemi aracılığıyla tüm derslerin kazanımlarının program çıktılarına uyumu ölçülmekte ve raporlanmaktadır.

ÖĞRENCİ İŞ YÜKÜNE DAYALI DERS TASARIMI

Pamukova Meslek Yüksekokulu güncel eğitim müfredatında yer alan derslerin öğrenci iş yüküne dayalı kredi değerleri (AKTS)üzerinden kredi hesaplamaları yapılmaktadır. Ayrıca, öğrencilerin yurt içi ve/veya yurt dışında almış oldukları eğitimler sonrasında (çeşitli öğrenci değişim programları vb. aracılığıyla) gerekli intibak değerlendirmeleri de yapılmaktadır.

Eğitim-Öğretimin her seviyesinde öğrencilere araştırma ve kendilerini geliştirme yetkinliğinin Programların yeterlilikleri belirlenirken Türkiye Yükseköğretim Yeterlilikler Çerçevesiyle(TYYÇ) uyumu göz önünde bulundurulmakta, programların yeterlilikleriyle ders öğrenme çıktıları arasında ilişkilendirme yapılmaktadır. Programların eğitim amaçları ve okutulacak olan dersler belirlenirken Yüksek Öğretim Yeterlilikleri Çerçevesi (TYYÇ)'ni kapsayacak şekilde, iç

paydaşlarımız olan öğretim elemanlarımız nezdinde ve ülkemiz diğer Meslek Yüksekokulların müfredatları göz önünde bulundurularak; dış paydaşların eğitimden beklentilerinin değerlendirilmesi suretiyle müfredat belirlenmekte, belirlenen müfredat içeriği Meslek Yüksekokul Kurulu'nda kabul edildikten sonra Öğrenci İşleri Daire Başkanlığı aracılığı ile Üniversite Senatosunda onaylanarak ders programları içeriği oluşturulmaktadır. Türkiye Yükseköğretim Yeterlilikler Çerçevesi (TYYÇ) dahilinde Ders Bilgi Paketi, Yükseköğretim Kurulu (YÖK) tarafından belirlenen Ulusal Yeterlilikler çerçevesinde ders kataloglarını ve AKTS hesaplamalarını gerçekleştirmektedir.

PROGRAMLARIN İZLENMESİ VE GÜNCELLENMESİ

Yıllık periyotlarla, paydaşlardan gelen geri dönüşler dikkate alınarak program güncellemeleri yapılabilmektedir. Paydaşlar program ve ders içerikleri konusunda önerilerini danışma kurulları aracılığıyla iletmektedir. Bunun yanında her bölümün eğitim öğretim süreci ile ilgili hedef ve gerçekleşen verileri Kurumsal performans yönetim sistemi aracılığıyla izlenmekte ve raporlanmaktadır.

EĞİTİM VE ÖĞRETİM SÜREÇLERİNİN YÖNETİMİ

Yüksekokulumuzda eğitim ve öğretim süreçlerini bütüncül olarak yönetmek üzere 9 komisyon bulunmaktadır.

Komisyonlar

Ayrıca komisyonların; görev, yetki ve sorumlulukları tanımlanmış olup, gerekli bilgiler birim web sayfasında yer almaktadır. Komisyon faaliyetleri düzenli olarak yerine getirilmektedir. Ayrıca birim stratejik plan doğrultusunda Bilgi yönetimi sisteminde bulunan akademik personel bilgi sistemi, eğitim bilgi sistemi ve öğrenci bilgi sistemi modülleri ile süreçlerin yönetimi gerçekleştirilmektedir.

Süreç takibi, izlemeler, performans ölçümleri, raporlamalar bu sistemler kullanılarak yapılmaktadır.

1.1. Programların tasarımı ve onayı

Olgunluk Düzeyi: 3- Tanımlı süreçler doğrultusunda; Birimin genelinde, tasarımı ve onayı gerçekleşen programlar, programların amaç ve öğrenme çıktılarına uygun olarak yürütülmektedir.

Kanıtlar

- [a\) EĞİTİM KOMİSYONU_0.pdf](#)

1.2. Programın ders dağılım dengesi

Olgunluk Düzeyi: 3- Ders dağılımı dengesine ilişkin tanımlı süreçlere uygun olarak Birim genelinde uygulamalar bulunmaktadır.

Kanıtlar

- [gıda_ders_plan.pdf](#)

1.3. Ders kazanımlarının program çıktılarıyla uyumu

Olgunluk Düzeyi: 4- Ders kazanımlarının program çıktılarıyla uyumu izlenmekte ve iyileştirilmektedir.

Kanıtlar

- [program_çikti_katki.pdf](#)

1.4. Öğrenci iş yüküne dayalı ders tasarımı

Olgunluk Düzeyi: 4- Programlarda öğrenci iş yükü izlenmekte ve buna göre ders tasarımı güncellenmektedir.

Kanıtlar

- [akts_iş_yükü.pdf](#)

1.5. Programların izlenmesi ve güncellenmesi

Olgunluk Düzeyi: 4- Program çıktıları bu mekanizmalar ile izlenmekte ve ilgili paydaşların görüşleri de alınarak güncellenmektedir.

Kanıtlar

- [bölüm_performans.pdf](#)

1.6. Eğitim ve öğretim süreçlerinin yönetimi

Olgunluk Düzeyi: 4- Birimde eğitim ve öğretim yönetim sistemine ilişkin uygulamalar izlenmekte ve izlem sonuçlarına göre iyileştirme yapılmaktadır.

Kanıtlar

- [eğitim_yönetim.pdf](#)

2. Programların Yürütülmesi (Öğrenci Merkezli Öğrenme, Öğretme ve Değerlendirme)

ÖĞRETİM YÖNTEM VE TEKNİKLERİ

Birim stratejik hedef ve göstergeleri doğrultusunda öğretim yöntem ve teknikleri, öğrenci odaklıdır. Birimde yer alan programlarda görev yapmakta olan öğretim elemanlarının uzmanlık alanlarının farklı olması, ders planında yer alan ders programlarının çeşitlenmesini sağlamaktadır. Ayrıca eğitim-öğretimde sürekli iyileşme ve öğrenci merkezliliği çerçevesinde öğretim elemanlarımız, öğretim yöntem ve teknikleri ile ilgili üniversitemizce ve Cumhurbaşkanlığı İnsan Kaynakları Ofisi tarafından düzenlenen eğitimlere katılım sağlayarak kendilerini geliştirmektedirler. Derslerin çeşitliliği ile birlikte öğretim yöntemleri de değişiklik göstermektedir. Ders materyallerinin paylaşımı ile öğrencilerin fikir beyan etme-soru sorma-algılama mekanizmasını geliştiren eğitim, araştırma-bilgi edinme becerisini geliştirmeye yönelik ödev, araştırma ve projeler ile öğrencilerin aktif öğrenmeye katılımı sağlanmaktadır. Öğrencilerin öğrenme tekniklerini genişletebilmek amacıyla teorik bilgilerin yanı sıra bazı derslerde uygulama teknikleri ve/veya bazı programlarda uygulama dersleri mevcuttur. Aynı zamanda üniversitemizin rol model olduğu +1 uygulaması sayesinde öğrenciler işyerinde mesleki eğitim uygulaması ile pratik olarak da mesleki bilgileri edinmektedir.

Birimimizde öğrenci merkezli uygulamalar ve öğretim teknikleri uygulanmakta, her dönem sonunda ders bilgi paketlerinin güncellenebilmesi sağlanmaktadır.

ÖLÇME VE DEĞERLENDİRME

Öğrencilerin başarılarının ölçülmesi ve değerlendirilmesinde Eğitim-Öğretim ve Sınav Yönetmeliği'nde belirlenen tanımlı süreçler esas alınmaktadır.

[SUBÜ Lisans ve Ön Lisans Eğitim-Öğretim ve Sınav Yönetmeliği](#)

Bu yönetmelik ve yönergelerde sınavlar, notlar, ders geçme, başarı notları ve mezuniyet koşulları belirlenmiştir. Ölçme ve değerlendirme ile ilgili süreçler akademik takvim aracılığı ile öğrencilere duyurulmaktadır. Tüm programlarda derslerin başarı ölçme ve değerlendirmesinde; laboratuvar, ara sınav, final sınavı, ödev, kısa sınav, proje, performans notu gibi birden çok bileşen kullanılabilir. Yarıyıl boyunca gerçekleştirilen değerlendirme etkinliklerinin ve final sınavının yarıyıl sonu toplam notu içindeki ağırlıkları, ilgili öğretim elemanı tarafından belirlenmekte ve yarıyıl başlarında ders izlencesiyle öğrencilere duyurulmaktadır.

Birimimizde her derste objektif ölçme ve değerlendirme sistemi uygulanmakta, her dönem sonunda ders bilgi paketlerinin güncellenebilmesi sağlanmaktadır.

ÖĞRENCİ KABULÜ, ÖNCEKİ ÖĞRENMENİN TANINMASI VE KREDİLENDİRİLMESİ

Yüksekokulumuzda önlisans düzeyindeki programlara öğrencilerin kabulü; Ölçme, Seçme ve Yerleştirme Merkezi (ÖSYM) tarafından her yıl uygulanan Yükseköğretim Kurumları Sınavı(YKS) ve ardından gerçekleşen öğrenci tercihleri sonucunda merkezi yerleştirme işlemi ile tamamlanmaktadır.

Önceki öğrenimin tanınması noktasında; öğrenci daha önce başka bir yükseköğretim kurumunda başarmış olduğu(Yatay Geçiş, Dikey Geçiş Sınavı, başka bir yükseköğretim kurumundan mezun olan) dersler için ilk kaydolduğu yarıyılın başında muafiyet talebinde bulunabilmektedir. Öğrencinin muafiyet talebinde bulunduğu derslerin hangilerinin kabul

edileceğini bölüm/program komisyonunun görüşü ile belirlenmektedir. Öğrencinin muaf sayılan derslerinin notları ve harf karşılıkları transkriptine işlenmektedir.

[Önceden Kazanılmış Yeterliliklerin Tanınması Yönergesi](#)

Birimimizde üniversitemizde uygulanan yönetmelik ve yönergelerle önceki öğrenmelerin tanınması ve kredilendirilmesi gerçekleştirilmektedir. Akademik takvimde de süreçlerle ilgili tarihler belirlenmiş durumdadır.

YETERLİLİKLERİN SERTİFİKALANDIRILMASI VE DİPLOMA

Birimimizde üniversitemizde uygulanan yönetmelik ve yönergelerle Çift Anadal(ÇAP) ve YANDAL programları uygulanmaktadır. Akademik takvimde de süreçlerle ilgili tarihler belirlenmiş durumdadır.

[Lisans Düzeyindeki Programlar Arasında Çift Anadal ve Yandal Programı Yönergesi](#)

[SAKARYA UYGULAMALI BİLİMLER ÜNİVERSİTESİ DİPLOMA, MEZUNİYET BELGESİ İLE DİĞER BELGELERİN DÜZENLENMESİNDE UYULACAK ESASLARA İLİŞKİN YÖNERGE](#)

2.1. Öğretim yöntem ve teknikleri

Olgunluk Düzeyi: 4- Öğrenci merkezli uygulamalar izlenmekte ve ilgili iç paydaşların katılımıyla iyileştirilmektedir.

Kanıtlar

- [ölçme_öğrenme.pdf](#)

2.2. Ölçme ve değerlendirme

Olgunluk Düzeyi: 3- Programların genelinde öğrenci merkezli ve çeşitlendirilmiş ölçme ve değerlendirme uygulamaları bulunmaktadır.

Kanıtlar

- [ölçme_değerlendirme.pdf](#)

2.3. Öğrenci kabulü, önceki öğrenmenin tanınması ve kredilendirilmesi

Olgunluk Düzeyi: 3- Birimin genelinde öğrenci kabulü, önceki öğrenmenin tanınması ve kredilendirilmesine ilişkin planlar dahilinde uygulamalar bulunmaktadır.

Kanıtlar

2.4. Yeterliliklerin sertifikalandırılması ve diploma

Olgunluk Düzeyi: 3- Birimin genelinde diploma onayı ve diğer yeterliliklerin sertifikalandırılmasına ilişkin uygulamalar bulunmaktadır.

Kanıtlar

3. Öğrenme Kaynakları ve Akademik Destek Hizmetleri

ÖĞRENME ORTAM VE KAYNAKLARI

Birim öğrenme ortamı ve kaynakları BYS üzerinden takip edilmektedir. Derslerin kaynakları, haftalık ders akışları, ders notları BYS sistemine yüklenmektedir. Öğrenme ortam ve kaynaklarının geliştirilmesinde öğrencilerin memnuniyeti anketler aracılığıyla takip edilmektedir. Ayrıca öğrencilerin uygulamalı derslerde uygulama yapabilmesi için pilot süt işleme tesisi ve laboratuvarlar öğrenciler tarafından kullanılmaktadır.

Pandemi sürecinde ve 2023 Bahar döneminde uzaktan eğitim sürecine geçilmesi, öğrencilerin uzaktan eğitim sistemi ile uyum sağlamasına katkı sağlamıştır. Uzaktan eğitim sürecinde kullanılan sistemlerde de anlık canlı video ders, online sınavlar, ödev yüklemeleri öğrencilere sağlanmıştır.

AKADEMİK DESTEK HİZMETLERİ

Öğrencilerin akademik gelişimi ve kariyer planlamasına ilişkin danışmanlık sistemi ve yüzyüze görüşmeler yönlendirmeyi sağlamaktadır. Birim yöneticilerimiz, öğrenci danışmanları tüm iletişim kanalları ile öğrencilerin bu konudaki gereksinimlerini kazanıma dönüştürmeye odaklanmıştır. Ayrıca üniversitemiz kariyer merkezi aracılığıyla yapılan etkinlikler bu anlamda fayda sağlamaktadır.

TESİS VE ALTYAPILAR

Birimimizde bulunan eğitim alanları, sportif ve sosyal alanlar öğrencilerimiz tarafından aktif olarak kullanılmaktadır. Öğrencilerimizin uygulamalı derslerde kullanması, akademisyenlerin ar-ge çalışmalarını yapabilmesi için laboratuvarlar ve pilot süt işleme tesisimiz bulunmaktadır. Ayrıca hem akademik çalışmalar için hem de sınav dönemleri öğrencilerin aktif kullanımı için yerleşkemizde kütüphanemiz bulunmaktadır. Öğrencilerimiz araştırma, ödev, proje ve çalışmaları için kütüphanemizin abone olduğu online veri tabanlarına da ulaşabilmekte ve kullanabilmektedir. Birim imkanları öğrenciler için güncellenmekte olup, Eczane Hizmetleri ve Laborant Veteriner Sağlık programları öğrencileri için iki yeni laboratuvar oluşturulmaktadır. Laboratuvarların inşaatları bitmiş, iç düzen çalışmaları devam etmektedir.

DEZAVANTAJLI GRUPLAR

Engelsiz üniversite hedefi için birimize gelebilecek engelli öğrenci ve diğer paydaşlar için engelli rampası vb. yapılar bulunmamaktadır. Bu destekleyici yapıların kurulması ile ilgili planlama yapılmaktadır.

SOSYAL, KÜLTÜREL, SPORTİF FAALİYETLER

Birimimiz yerleşkesinde bulunan bahçe ve saha ortamı öğrencilerin sportif ve sosyal faaliyet yapması için elverişlidir. Birimiz yerleşkesinde Pamukova Gençlik Merkezi katkılarıyla öğrenci ve personellerimize okçuluk eğitimi verilmiştir. Yerleşke bahçesinde öğrencilere yönelik mini futbol ve voleybol turnuvaları planlanmıştır.

3.1. Öğrenme ortam ve kaynakları

Olgunluk Düzeyi: 4- Öğrenme kaynaklarının geliştirilmesine ve kullanımına yönelik izleme ve iyileştirilme yapılmaktadır.

Kanıtlar

- [öğrenci_memnuniyet.pdf](#)

3.2. Akademik destek hizmetleri

Olgunluk Düzeyi: 3- Birimde öğrencilerin akademik gelişim ve kariyer planlamasına yönelik destek hizmetleri tanımlı ilke ve kurallar dahilinde yürütülmektedir.

Kanıtlar

- [kariyer_etkinlik.pdf](#)

3.3. Tesis ve altyapılar

Olgunluk Düzeyi: 3- Birimin genelinde tesis ve altyapı erişilebilirdir ve bunlardan fırsat eşitliğine dayalı olarak yararlanılmaktadır.

Kanıtlar

- [tesis_altyapı.pdf](#)

3.4. Dezavantajlı gruplar

Olgunluk Düzeyi: 2- Dezavantajlı grupların eğitim olanaklarına nitelikli ve adil erişimine ilişkin planlamalar bulunmaktadır.

Kanıtlar

3.5. Sosyal, kültürel, sportif faaliyetler

Olgunluk Düzeyi: 3- Birimin genelinde sosyal, kültürel ve sportif faaliyetler erişilebilirdir ve bunlardan fırsat eşitliğine dayalı olarak yararlanılmaktadır.

Kanıtlar

- [okçuluk.pdf](#)

4. Öğretim Kadrosu

ATAMA, YÜKSELTME VE GÖREVLENDİRME KRİTERLERİ

Yüksekokulumuzda öğretim elemanı alımı Yükseköğretim Kurumunun belirlediği mevzuat çerçevesinde yürütülmektedir. Öğretim elemanlarının işe alınması, atanması ve görevde yükseltmeleri, ilgili mevzuat uyarınca öğretim elemanları için gazetelerde ve Resmî Gazetede yayımlanan ilanlar yoluyla yapılmaktadır. Bu süreçte sırasıyla; birimlerden kadro talebi alınması, taleplerin Üniversite Yönetim Kurulunda görüşülmesi, YÖK'e kadro kullanma izin talep yazısının gönderilmesi, izin alınan kadrolar için ilan verilmesi, senato kararı ile alınan akademik personele ait atanma kriterleri uyarınca atama ve yükseltme işlemleri gerçekleştirilmektedir.

Akademik, idari ve destek personellerin görevlendirilmesinde uzmanlık alanları, iş yükü kriterleri göz önüne alınmaktadır.

[Dosyalar Öğretim Üyelğine Yükseltme ve Atanma Ölçütleri](#)

ÖĞRETİM YETKİNLİKLERİ VE GELİŞİMİ

Birimimiz personelleri gerek üniversitemiz gerekse Cumhurbaşkanlığı İnsan Kaynakları Ofisi tarafından gerçekleştirilen eğitimlere katılmaktadır. Eğitim kadrosunun performansı da takip edilmekte, atanma-yükseltme kriterlerine göre atamalar gerçekleştirilmektedir.

EĞİTİM FAALİYETLERİNE YÖNELİK TEŞVİK VE ÖDÜLLENDİRME

Üniversitemiz ödül yönetmeliği dışında birimizde görev alan personellerin eğitim faaliyetlerine yönelik uygulamaları teşekkür belgeleri ile ödüllendirilebilmektedir. Birim bazında teşvik ve ödüllendirme çalışmaları ile ilgili planlama yapılmaktadır.

4.1. Atama, yükseltme ve görevlendirme kriterleri

Olgunluk Düzeyi: 3- Birimin tüm alanlar için tanımlı ve paydaşlarca bilinen atama, yükseltme ve görevlendirme kriterleri uygulanmakta ve karar almalarda (eğitim-öğretim kadrosunun işe alınması, atanması, yükseltilmesi ve ders görevlendirmeleri vb.) kullanılmaktadır.

Kanıtlar

4.2. Öğretim yetkinlikleri ve gelişimi

Olgunluk Düzeyi: 2- Birimin öğretim elemanlarının; öğrenci merkezli öğrenme, uzaktan eğitim, ölçme değerlendirme, materyal geliştirme ve kalite güvencesi sistemi gibi alanlardaki yetkinliklerinin geliştirilmesine ilişkin planlar bulunmaktadır.

Kanıtlar

4.3. Eğitim faaliyetlerine yönelik teşvik ve ödüllendirme

Olgunluk Düzeyi: 2- Teşvik ve ödüllendirme mekanizmalarının; yetkinlik temelli, adil ve şeffaf biçimde oluşturulmasına yönelik planlar bulunmaktadır.

Kanıtlar

Araştırma ve Geliştirme

1. Araştırma Süreçlerinin Yönetimi ve Araştırma Kaynakları

ARAŞTIRMA SÜREÇLERİNİN YÖNETİMİ

Araştırma geliştirme süreci genel olarak araştırma birimleri aracılığıyla yürütülmektedir. İlgili araştırma birimleri başta Bilimsel Araştırma Projeleri Koordinasyon Birimi (BAPK) olmakla birlikte, teknik anlamda çalışmaların yürütüldüğü ve uygulamaya dönük çıktılarının elde edildiği çeşitli araştırma birimleri de üniversite bünyesinde mevcuttur. BAP çalışmaları otomasyon sistemi üzerinden yürümektedir. Yüksekokulumuz, üniversite-sanayi işbirliği felsefesini benimsemiş, öğrencilerine de, öğrenmenin sadece okulda değil aktif olarak sahada da yer alması bilincini benimsetmektedir. Birimimizde araştırma süreçleri ve performans Kurumsal performans sistemi aracılığıyla izlenmektedir. Akademisyenlerin yayın, proje ve diğer araştırma etkinlikleri ve bunlara ilişkin veriler periyodik olarak kurumsal performans sistemine girilmekte ve sonuçlar raporlanmaktadır.

İÇ VE DIŞ KAYNAKLAR

Kurumun fiziki/teknik altyapısı ve mali kaynakları, araştırma öncelikleri kapsamındaki faaliyetleri gerçekleştirmek için yeterli olmakla birlikte, teknolojik ve sosyo-ekonomik gelişmelere paralel olarak mevcut imkanların geliştirilme ihtiyacı ortaya çıkmaktadır. Birimimiz akademisyenleri gerek iç kaynaklı gerek dış kaynaklı projelere katılım sağlama konusunda çalışmalarını sürdürmektedir. Mevcut araştırma kaynaklarının artırılması için planlamalar devam etmektedir.

DOKTORA PROGRAMI VE DOKTORA SONRASI İMKANLAR

Birimimizde doktora programı bulunmamaktadır.

1.1. Araştırma süreçlerinin yönetimi

Olgunluk Düzeyi: 2- Birimin araştırma süreçlerinin yönetimi ve organizasyonel yapısına ilişkin yönlendirme ve motive etme gibi hususları dikkate alan planlamaları bulunmaktadır.

Kanıtlar

1.2. İç ve dış kaynaklar

Olgunluk Düzeyi: 2- Birimin araştırma ve geliştirme faaliyetlerini sürdürebilmek için uygun nitelik ve nicelikte fiziki, teknik ve mali kaynakların oluşturulmasına yönelik planları bulunmaktadır.

Kanıtlar

1.3. Doktora programları ve doktora sonrası imkanlar

Olgunluk Düzeyi: 1- Birimin doktora programı ve doktora sonrası imkanları bulunmamaktadır.

Kanıtlar

2. Araştırma Yetkinliği, İş birlikleri ve Destekler

ARAŞTIRMA YETKİNLİKLERİ VE GELİŞİMİ

Birimimizde akademisyenlerin farklı proje çağrılarına katılım göstermeleri ve proje desteği alabilmeleri konusunda planlama süreci devam etmektedir.

Kurumsal performans yönetim sistemi aracılığıyla, stratejik planda belirlenmiş hedef ve göstergelere ilişkin veri girişleri periyodik olarak yapılmakta ve sonuçlar raporlanarak izlenmektedir. Aynı zamanda faaliyet raporları ile önceki yıllardan

devreden, yeni desteklenen ve sonuçlanan projelerle ilgili veriler izlenmektedir.

2023 yılında yüksekokulumuz akademisyenleri 25 uluslararası makale, 2 ulusal makale, 36 ulusal bildiri, 1 kitap, 6 kitap bölümü yazımı gerçekleştirmiştir. Devam eden projelerin bütçesi 1.164.938,42 TL olarak belirlenmiştir.

2.1. Araştırma yetkinlikleri ve gelişimi

Olgunluk Düzeyi: 4- Birimde, öğretim elemanlarının araştırma yetkinliğinin geliştirilmesine yönelik uygulamalar izlenmekte ve izlem sonuçları öğretim elemanları ile birlikte değerlendirilerek önlemler alınmaktadır.

Kanıtlar

- [akademisyen_yetkinlik.pdf](#)

2.2. Ulusal ve uluslararası ortak programlar ve ortak araştırma birimleri

Olgunluk Düzeyi: 1- Birimde ulusal ve uluslararası düzeyde ortak programlar ve ortak araştırma birimleri oluşturma yönünde mekanizmalar bulunmamaktadır.

Kanıtlar

3. Araştırma Performansı

ARAŞTIRMA PERFORMANSININ İZLENMESİ VE DEĞERLENDİRİLMESİ

Birimimiz bilimsel araştırma ve yayın faaliyetlerini nitelik ve nicelik yönünden geliştirmek amacıyla akademik insan kaynağının performansları stratejik hedef ve göstergelerle izlenmekte ve raporlanmaktadır. Birim, TÜBİTAK projeleri ile ilgili bilgilendirme toplantıları planlamıştır.

ÖĞRETİM ELEMANI/ARAŞTIRICI PERFORMANSININ DEĞERLENDİRİLMESİ

Akademisyenlerin yayın, proje ve diğer araştırma etkinlikleri ve bunlara ilişkin veriler periyodik olarak kurumsal performans sistemine girilmekte ve sonuçlar raporlanmaktadır.

Araştırma performansının ve sonuçlarının iyileştirilmesi için üniversitenin kendi bünyesinde ödül ve teşvik sistemlerinin geliştirilmesi araştırmacı performansının artırılması değerlendirilmesi açısından önem arz etmektedir. Yüksekokulumuzun uluslararası dizinlerde taranan yayın performansı da giderek artış göstermektedir. Makale ve inceleme sayılarına bakıldığında; 2023 yılına ait SCİve SSCI indekslerinde taranan makale sayısı 25, SCİ ve SSCI indeksleri dışında taranan makale sayısı 8 olmuştur. Q1 yayın sayısı ise 3 olarak tespit edilmiştir. BAP kapsamında yapılan proje sayısı ise 9 olarak belirlenmiştir.

3.1. Araştırma performansının izlenmesi ve değerlendirilmesi

Olgunluk Düzeyi: 3- Birimin genelinde araştırma performansını izlemek ve değerlendirmek üzere oluşturulan mekanizmalar kullanılmaktadır.

Kanıtlar

- [araştırmacı_performans.pdf](#)

3.2. Öğretim elemanı/araştırmacı performansının değerlendirilmesi

Olgunluk Düzeyi: 3- Birimin genelinde öğretim elemanlarının araştırma-geliştirme performansını izlemek ve değerlendirmek üzere oluşturulan mekanizmalar kullanılmaktadır.

Kanıtlar

- [öğretimelemanı_performans.pdf](#)

Toplumsal Katkı

1. Toplumsal Katkı Süreçlerinin Yönetimi ve Toplumsal Katkı Kaynakları

TOPLUMSAL KATKI SÜREÇLERİNİN YÖNETİMİ

Meslek Yüksekokulumuz üniversitemizin toplumsal katkı stratejisini benimsemiş, ülkemizin temel değerleri ve stratejik hedeflerine uygun eğitim vermeyi, evrensel geçerliliği olan bilgi ve beceriler ile donatılmış bireyler yetiştirmeyi, mensuplarının ve toplumun sosyo-kültürel, sanatsal ve sportif gelişimine katkı sağlayacak, paydaşlara yararlı olacak bilgi ve teknoloji üretmeyi hedefine koymuş, ulusal ve uluslararası düzeyde etkin, verimli ve girişimci bir meslek yüksekokulu olmayı hedeflemiştir. Bu hedef doğrultusunda akademik ve mesleki alanlarda sahip olduğu uzmanlığını sosyal sorumluluk çerçevesinde toplum ile paylaşarak bölgenin gelişimine ve kalkınmasına katkıda bulunmayı amaçlamaktadır. Ayrıca kurum içi ve kurum dışı paydaşları bir araya getirerek sosyal sorumluluk projeleri düzenlemek, sürdürülebilir ekonomik kalkınmaya destek olmayı hedeflemektedir. Yüksekokulumuzun topluma karşı sorumluluğunun gereği olarak, eğitim-öğretim, araştırma geliştirme faaliyetlerini de içerecek şekilde faaliyetlerinin ilgili kısmını içeren güncel gelişmeler Meslek Yüksekokulumuzun web sayfasında kamuoyuyla paylaşmaktadır.

1.1. Toplumsal katkı süreçlerinin yönetimi

Olgunluk Düzeyi: 2- Birimin toplumsal katkı süreçlerinin yönetimi ve organizasyonel yapısına ilişkin planlamaları bulunmaktadır.

Kanıtlar

1.2. Kaynaklar

Olgunluk Düzeyi: 2- Birimin toplumsal katkı faaliyetlerini sürdürebilmek için uygun nitelik ve nicelikte fiziki, teknik ve mali kaynakların oluşturulmasına yönelik planları bulunmaktadır.

Kanıtlar

2. Toplumsal Katkı Performansı

TOPLUMSAL KATKI PERFORMANSININ İZLENMESİ VE DEĞERLENDİRİLMESİ

Birimimizde toplumsal katkı performansı, Kurumsal performans sistemi aracılığıyla izlenmekte ve değerlendirilmektedir. Periyodik olarak topluma katkı için yapılan etkinliklerle ilgili veriler sisteme girilmekte ve süreç takip edilmektedir.

Kamu kuruluşları, sivil toplum örgütleri ile düzenlenen seminer ve toplantılar toplumsal katkı sürecine fayda sağlamıştır.

2.1. Toplumsal katkı performansının izlenmesi ve değerlendirilmesi

Olgunluk Düzeyi: 3- Birimin genelinde toplumsal katkı performansını izlemek ve değerlendirmek üzere oluşturulan mekanizmalar kullanılmaktadır.

Kanıtlar

- [topluma katkı.pdf](#)

- [topluma_katkı.pdf](#)

Sonuç

SONUÇ VE DEĞERLENDİRME

Birim İç Değerlendirme raporunda sunulan bilgiler ve kanıtlar doğrultusunda birimimizin "Güçlü Yönleri" ve "İyileştirmeye Açık Yönleri" aşağıdaki başlıklar altında maddelenmiştir.

A. LİDERLİK, YÖNETİŞİM VE KALİTE

Güçlü Yönler

- Liderlerin takım çalışmalarındaki rolü, desteği ve sorun çözme becerisi
- Katılımcı bir anlayış olması ve kuvvetli bir idari yapılanmanın bulunması,
- Çalışanların aidiyet duygusu ve memnuniyet düzeyinin yüksek olması,
- Kurumun stratejik planının titizlikle uygulanıyor olması,
- Çalışanların üst yönetime ulaşılabilirliğinin ve çalışma uyumunun yüksek olması,
- Kamuoyunu bilgilendirme ve hesap verebilirlik konusunda içselleştirilmiş, sistematik, sürdürülebilir ve örnek gösterilebilir uygulamaların bulunması,
- Çalışanların ve öğretim elemanlarının memnuniyetini ölçen kurumsal anketlerin uygulanması ve sonuçlarının değerlendirilmesi, birimde uygulamaların stratejik amaç ve hedefler doğrultusunda yürütülmesi,
- Birim geneline yayılmış iç kalite güvencesi sisteminin, şeffaf ve bütüncül olarak yürütülmesi,
- Stratejik Plan performans göstergelerinin izlenerek iyileştirmeler yapılması,
- Kurum genelinde yöneticilerin, kalite güvencesi sisteminin gelişimini desteklemeleri ve bu konudaki çalışmalara önderlik etmeleri,

İyileştirmeye Açık Yönler

- Birimde uluslararasılaşma süreçlerinin yönetimi şeffaf, kapsayıcı ve katılımcı biçimde yürütülüyor olmakla süreçlere ilişkin planlamaların yapılma sürecinde olması,
- Çalışanların teşvik ve ödüllendirilmesine yönelik kapsayıcı çalışmaların henüz tamamlanmamış olması,
- ISO Yönetim Sistemlerinin kurulmamış olması,

B. EĞİTİM VE ÖĞRETİM

Güçlü Yönler

- Programların tasarım ve onay süreçlerinin sistematik olarak izlenmesi ve ilgili paydaşlarla birlikte değerlendirilerek iyileştirilmeler yapılması,
- Ders bilgi paketlerinin amaca uygunluğu ve işlerliğinin izlenmesi ve iyileştirmeler yapılması ayrıca programlarda ders dağılım dengesinin gözetilmesi,
- Programların amaçları ve öğrenme çıktıları TYYÇ'ye uyumlu olarak hazırlanmış olması,
- Öğrenci kabulü, önceki öğrenmenin tanınması ve kredilendirilmesine ilişkin süreçlerin bulunması,
- Program izleme ve güncelleme çalışmalarında kurumun yoğun bir biçimde dış paydaşlardan yararlanması, özellikle +1 uygulamaları ile iş dünyasının gereksinimlerinin ve görüşlerinin doğrudan alınması,

İyileştirmeye Açık Yönler

- Birimin akademik kadrosunda yer alan öğretim elemanlarının eğitim-öğretim performansının değerlendirilerek teşvik edilmesi ve ödüllendirilmeleri gerekliliği,
- Birimde engellilere yönelik uygulamaların henüz planlama sürecinde olması, fiziki alanların bu konuda eksikliği
- Mezunlardan ve iş dünyasından alınan geri bildirimlerin programların izlenmesi ve güncellenmesinin sistematik olarak değerlendirilip kullanıldığı yaygın bir uygulamaya ihtiyaç duyulması,

C. ARAŞTIRMA VE GELİŞTİRME

Güçlü Yönler

- AR-GE çalışmalarında "problem çözme odaklı" bir yaklaşımla iş dünyası ile güçlü bir iş birliği ve uygulamalarının olması,

İyileştirmeye Açık Yönler

- Araştırma performansının izlenebilirliğinin artırılması,
- Araştırmaya yönelik altyapı kaynakları; araştırma ekipman ve donanım ihtiyacının iyileştirilmesi,

- Ar-Ge faaliyetlerinden sağlanan verilerin sistematik olarak izlenmesi ve izlem sonuçlarının paydaşlarla birlikte değerlendirilerek önlemler alınması, ihtiyaç ve talepler doğrultusunda kaynakların çeşitlendirilmesine yönelik iyileştirmeler yapılması,

D. TOPLUMSAL KATKI

Güçlü Yönler

- SUBÜ misyonunu, vizyonunu ve politikalarını referans alarak geliştirdiği, toplumsal fayda odaklı, tanımlı topluma hizmet politikası, stratejileri ve hedeflerinin olması,
- Sürdürülen tüm topluma katkı düzeyindeki çalışmaların birimin idari, akademik ve öğrenci düzeyinde iç paydaşlar tarafından benimsenmiş, sahiplenilmiş olması,

İyileştirmeye Açık Yönler

- Birimde toplumsal katkı performansının izlenmesine ve iyileştirilmesine yönelik politikası tanımlı süreçleri bulunmakla birlikte, bu planlar ve süreçler doğrultusunda yeni stratejilerin geliştirilememesi.

Bilgiyi beceriyle
bütünleřtiriyoruz



SAKARYA UYGULAMALI BİLİMLER ÜNİVERSİTESİ

Esentepe Kampüsü Serdivan/SAKARYA T. 0 (264) 616 00 13 | F. 0 (264) 616 00 14
www.subu.edu.tr - subu@subu.edu.tr